

Beschrijving van het wooncomplex Gouden Leeuw

Adres: Gouden Leeuw 100-1040

Datum beschrijving: 22 november 2017 / december 2017 / april 2018

Auteur: Inger Groeneveld / Jeroen Schilt

Bezoekdatum: 20 september 2017

Architect: Joop van Stigt

Ontwerpjaar: 1970-71

Bouwjaar: 1972-1975

Opmerking

Deze beschrijving is door Monumenten en Archeologie gemaakt in het kader van de aanwijzingsprocedure tot gemeentelijk monument.

Stedenbouwkundige context

Het wooncomplex Gouden Leeuw is gelegen in het noordoosten van de Bijlmermeer in een autovrije parkaanleg, vernoemd naar de architect van het complex, het *professor Joop van Stigt*park. Gouden Leeuw wordt aan de zuidzijde begrensd door de Bijlmerdreef, aan de westzijde door de metrolijn met station Ganzenhoef, aan de oostzijde door het nagenoeg identieke wooncomplex Groenhoven en aan de noordzijde door de Bijlmerweide.

Gebouwtype en Bouwgeschiedenis in hoofdlijnen

Oorspronkelijk waren op de locatie van Gouden Leeuw en Groenhoven twee geknikte galerijflats gepland, identiek aan Grubbehoef en Kleiburg. De woningbouwverenigingen 'Het Oosten', 'Dr. Schaepman', 'Patrimonium' en de 'Amsterdamse Coöperatieve Onderwijzersbouwvereniging' gaven echter in 1970 aan de toen nog weinig ervaren Amsterdamse architect Joop van Stigt opdracht om voor deze twee beoogde flatgebouwen een volledig afwijkende opzet te ontwerpen, waarmee de genoemde woningbouwverenigingen een duidelijk statement voor vernieuwing afgaven. De geschakelde portiek-ontsloten woontorens Gouden Leeuw en Groenhoven kunnen daarmee als de vroegste kritische reactie op de in de Bijlmermeer net opgeleverde galerijflats worden beschouwd, waarvan de laatste flats zoals Kleiburg zelfs nog opgeleverd moesten worden (1972).

Op 3 februari 1972 werd door wethouder Louis Kuijpers (PvdA) de eerste paal van Gouden Leeuw geslagen. Aanvankelijk waren deze flatwoningen ontworpen voor de huursector, maar uiteindelijk is besloten er premie-koopappartementen in de premiesector (f 80.000,- voor 100 m²) van te maken.

Het wooncomplex Gouden Leeuw is (evenals Groenhoven) gebouwd met prefab betonelementen die op de bouwplaats werden vervaardigd en heeft een op vierkanten gebaseerde T vormig structuur, bestaande uit tien geschakelde kruisvormige woontorens, in hoogte variërend van zes tot elf verdiepingen, die op het maaiveld verbonden zijn door een collectieve verglaasde binnenstraat. Deze "droogloop" vertakt zich halverwege in tweeën. Ter plaatse van deze vertakking is de enkellaagse collectieve gemeenschappelijke ruimte gesitueerd. De twee hoogste woontorens bevinden zich ten zuiden van het Ganzenhoefpad, waar zich ook de hoog gelegen dubbellaagse parkeergarage bevindt, die oorspronkelijk op het niveau van de later afgegraven Bijlmerdreef lag. De parkeergarage is meteen verglaasde stalen droogloop over het Ganzenhoefpad verbonden met de binnenstraat.

De plattegrond van de woontorens is opgebouwd uit vier vierkanten in een molenwiek vorm rond een vierkante trappenhuis kern met lift (5.40 m x 5.40 m), waarin per woonlaag vier of zes appartementen van 50 m² en 100 m² zijn ondergebracht, met een interne maatvoering gebaseerd

op een grid van 2,70 m x 2,70 m. De appartementen werden uitgevoerd met verplaatsbare binnenwanden. Er waren drie typen woningen: een vijfkamerappartement met een plattegrondoppervlak van ca. 10 bij 10 m² en twee typen tweekamerwoningen van 50 m². De L-vormige tweekamerwoningen, aanvankelijk gedacht als studentenwoningen, zijn allemaal aan de zuidkant van de torens gesitueerd. In totaal (de complexen Gouden Leeuw en Groenhoven tezamen) ging het om 729 woningen, waarvan 507 vijfkamerwoningen en 222 tweekamerwoningen.

Elke woontoren wordt ontsloten door een karakteristieke betonnen spiltrap met korte rechte steken en tussenbordessen. Overdekte loopbruggen over de daken fungeren als vluchtroutes en verbinden telkens twee woontorens met elkaar.

Door de tijd heen is het complex Gouden Leeuw op ondergeschikte aspecten gewijzigd. Zo zijn enkele bovenramen aan de noordzijde van de collectieve ruimte van Gouden Leeuw dichtgezet met gevelplaten en is de becijfering bij de entrees van de torens aangepast. De gladde betondelen in de gevels zijn van een zandsteenkleurige verflaag voorzien. In 1991 is de glazen gevel van de parkeergarage vervangen. Ten slotte is aan de buitenzijde van de lift van de loopbrug over het Ganzenhoefpad een kunstwerk (tegeltapeau) bevestigd.

Architectonische verschijningsvorm

Exterieur

Het exterieur van het wooncomplex Gouden Leeuw is nagenoeg in oorspronkelijke staat. Het silhouet en het gevelbeeld worden hoofdzakelijk bepaald door het eenduidige ontwerp van de kruisvormige torens: de grindbetonnen gevelelementen en de open balkonstructuur in de oksels. De balkons worden in het midden ondersteund door een betonnen pijler.

Opvallend zijn de haaks geplaatste hoekramen, die de scherpe hoekpartijen van de woontorens accentueren. In het midden van de gevels is op elke verdieping een horizontale strook glazen bouwstenen aangebracht; alleen de gevels op het zuiden hebben 'gewone' raamkozijnen om extra lichttoetreding in de daarrachter gelegen kleinere tweekamerwoningen te brengen.

Elke woontoren heeft een vierkante dakopbouw met glazen puien boven het trappenhuis met lift en standleidingen. De dakopbouwen van de woontorens worden onderling verbonden door opvallende verglaasde loopbruggen.

De plint van de torens is opgetrokken uit gladde betonsteen en springt iets terug ten opzichte van de grindbetonnen gevelelementen daarboven. Bij de twee hoogste torens nabij de parkeergarage is sprake van een plint over twee lagen, bij de overige woontorens beslaat deze betonstenen plint één laag.

Een karakteristiek element is de collectieve verglaasde binnenstraat, of droogloop, uitgevoerd in gegalvaniseerd staal, die de torens met elkaar verbindt. Incidenteel geplaatste glazen puntkapjes tussen verder platte daken verlevendigen het beeld.

De collectieve zone

De twee bij de parkeergarage gelegen woontorens worden direct vanuit de parkeergarage ontsloten. Op de begane grond bevinden zich hier bergingen. De inpandige collectieve binnenstraat met atelierruimten en woningen ligt op de eerste verdieping. Een overdekte loopbrug – een staalconstructie met glazen puien en zinken dak – over het Ganzenhoefpad vormt de verbinding naar de binnenstraat van de overige woontorens.

Deze binnenstraat slingert op de begane grond om de woontorens heen en stulpt af en toe uit in glazen serre- of kasachtige ruimten tussen de torens. Met andere woorden: de woontorens worden door een glazen serre omvat met een vloeiende overgang tussen binnen en buiten.

Dankzij dit speels meanderen van de woonstraat worden ook enkele open binnentuinen met bomen of kunstwerken uitgespaard. Zo staat in de binnentuin ter hoogte van toren 3 en 4 een tot

de oorspronkelijke bouw behorende kinderspeelplastic, in de jaren zeventig ook wel bekend onder de naam 'woezel'.

De durox buitengevels van de molenwievormige gemeenschapsruimten bevatten T-vormige raampartijen en terrasdeuren in het lage deel en een strook deels dicht gezette bovenramen in het hoge deel. De betonnen, rechthoekige parkeergarage heeft twee verdiepingen en een plat dak. De gevels van de garage bestaan grotendeels uit lamelachtige semitransparante glasplaten (Rigalit), welke in 1991 zijn vervangen. Boven de entree van de parkeergarage is de naam van het complex 'Gouden Leeuw' aangebracht.

Interieur

Het interieur van Gouden Leeuw is slechts beperkt bezichtigd. Bezocht zijn de openbaar toegankelijke binnenstraat en de trappenhuizen en portieken van toren 8 en 9.

De binnenstraten verkeren vrijwel in oorspronkelijke staat, van wand-, vloer- en plafonduafwerking tot bewegwijzering, bellenborden en bankjes. Datzelfde geldt voor de collectieve verkeersruimten van toren 8 en 9, waar de oorspronkelijke detaillering behouden is (de roestvrij stalen deurbellen, huisnummerbordjes of vuilstortkokerkleppen). De collectieve portieken op de verdiepingen van toren 8 zijn nog in de oorspronkelijke ongeschilderde staat.

Typisch voor dit complex zijn de glazen bouwstenen in zowel de vloer als het plafond van de trappenhuizen.

Cultuurhistorische context

Joop van Stigt (1934-2011) was een Amsterdamse architect wiens vroege werk, waaronder Gouden Leeuw en Groenhoven, gerekend wordt tot het Structuralisme. Vanaf 1985 legde hij zich toe op de herbestemming van gebouwen (o.a. Entrepotdok, Vondelkerk, Oranje Nassaukazerne), ook als hoogleraar aan de TU in Delft.

Eén van Van Stigts eerste werkgevers was Aldo van Eyck, voor wie hij werkte als opzichter en uiteindelijk ook als vervangend architect bij de bouw van het Amsterdamse Burgerweeshuis (1958-1960). Deze ervaring is doorslaggevend geweest voor zijn ontwikkeling en latere loopbaan als architect.

Nadat Joop van Stigt de Prix de Rome in 1962 gewonnen had was zijn eerste zelfstandig gerealiseerde opdracht de personeelskantine van de Universiteit Twente (1963), waarvoor hij in 1965 de A.J. van Eckprijs ontving. Dit gebouw is in zijn structuur al een vooraankondiging van het complex in de Bijlmer. Dit geldt eveneens voor de St. Willibrorduskerk (ook wel het Afrikahuis genoemd) in de Van Ostadestraat uit 1967, waar Van Stigt ook de kenmerkende aaneenschakeling van vierkanten heeft toegepast.

Het werk van Van Stigt wordt gekenmerkt door een streven naar een flexibele, universele structuur, waarmee hij een zo mensvriendelijk mogelijke woonruimte of werkomgeving meende te kunnen realiseren. Daarbij heeft hij zich, behalve door het werk van andere architecten, ook laten inspireren door de woonvormen van de Dogon in Mali, een bevolkingsgroep waarmee hij in woord en daad zijn leven lang betrokken is gebleven.

In het ontwerp van Gouden Leeuw en Groenhoven is nadrukkelijk gereageerd op de minpunten van het collectieve wonen in de Bijlmermeer tot op dat moment, wat gezien de datering van de ontwerpogave als een vroege architectonische reactie op de geknikte galerijflats van de Bijlmer beschouwd kan worden.

De karakteristieke voorliefde van Van Stigt voor het vierkant komt tot uiting in de grondvorm van de torens en de opzet van de woningplattegronden, en is ook zichtbaar in de plattegrond van de collectieve portiekontsluiting, waarbij sprake is van geschakelde, deels overlappende vierkanten.

Het gebruik van kleine schakelbare eenheden en de vierkante vorm zijn kenmerkend voor de stroming van het Structuralisme.

Van Stigt streefde naar het evenwichtig combineren van de behoefte aan privacy en eigenheid van de individuele woning met de behoefte aan collectieve voorzieningen. Het harmoniëren van de economische voordelen van hoogbouw met goedkope materialen of productiewijzen en van de behoefte aan maximaal contact met het openbare groen vormde een tweede Leidmotief. Dit resulteerde in de oplossing van portiekontsloten woontorens, gekoppeld aan een grondgebonden collectieve voorziening, bestaande uit een woonstraat, binnentuintjes, atelier- of praktijkruimtes en een collectieve ruimte, gelegen in een samenhang met de woontorens en het door Publieke Werken ontworpen openbare park.

Conclusie /concept register omschrijving

Gouden Leeuw is in samenhang met Groenhoven en het Professor Joop van Stigtpark van stedenbouwkundige waarde als beeldbepalend ensemble in de Bijlmermeer en vanwege de bijzondere ruimtelijke relatie tussen de structuralistische bebouwing en het omringende park. Gouden Leeuw is van architectonische waarde als goed voorbeeld van het Structuralisme. Tegelijkertijd is Gouden Leeuw een mijlpaal in het werk van de belangrijke Amsterdamse architect Joop van Stigt. De esthetiek schuilt in de wijze waarop met eenvoudige middelen beeldende uitdrukking is gegeven aan het bewegen door en het gebruik van de ruimte, evenals de wijze waarop vorm is gegeven aan de relatie tussen binnen en buiten. Het exterieur en het interieur (voorzoover bezocht) zijn gaaf bewaard gebleven.

Gouden Leeuw is van cultuurhistorische waarde als bijzondere uitdrukking van een reactie op het wonen in de Bijlmer in grootschalige en eenvormige galerijflats.

Tegelijkertijd zijn Gouden Leeuw en Groenhoven zeldzaam als laatste grote betonnen woonstructuren in Zuidoost, waarvan de kenmerkende principes nog zichtbaar zijn: vrij in het groen, parkeergarages aan de dreef, glazen binnenstraat op maaiveldniveau, collectieve ruimten en portiek ontsloten flatgebouwen.

Bronnen en literatuur

H.J. Laumans, 'Het groen in de Bijlmermeer', *Werk in Uitvoering. Maandblad van de Dienst der Publieke Werken in Amsterdam* 21 (1971) 5,66-78.

Marinke Steenhuis, *Joop van Stigt, architect. Werken vanuit een flexibele structuur 1960-1985*, Amsterdam 2014.

Joop van Stigt, *Dogon Art Antropologie Architectuur*, Amsterdam 2006 (heruitgave).

Evert van Voskuilen, *Ridders in de Bijlmer. Een wandeling door de geschiedenis van Amsterdam Zuidoost*, Amsterdam 2014.

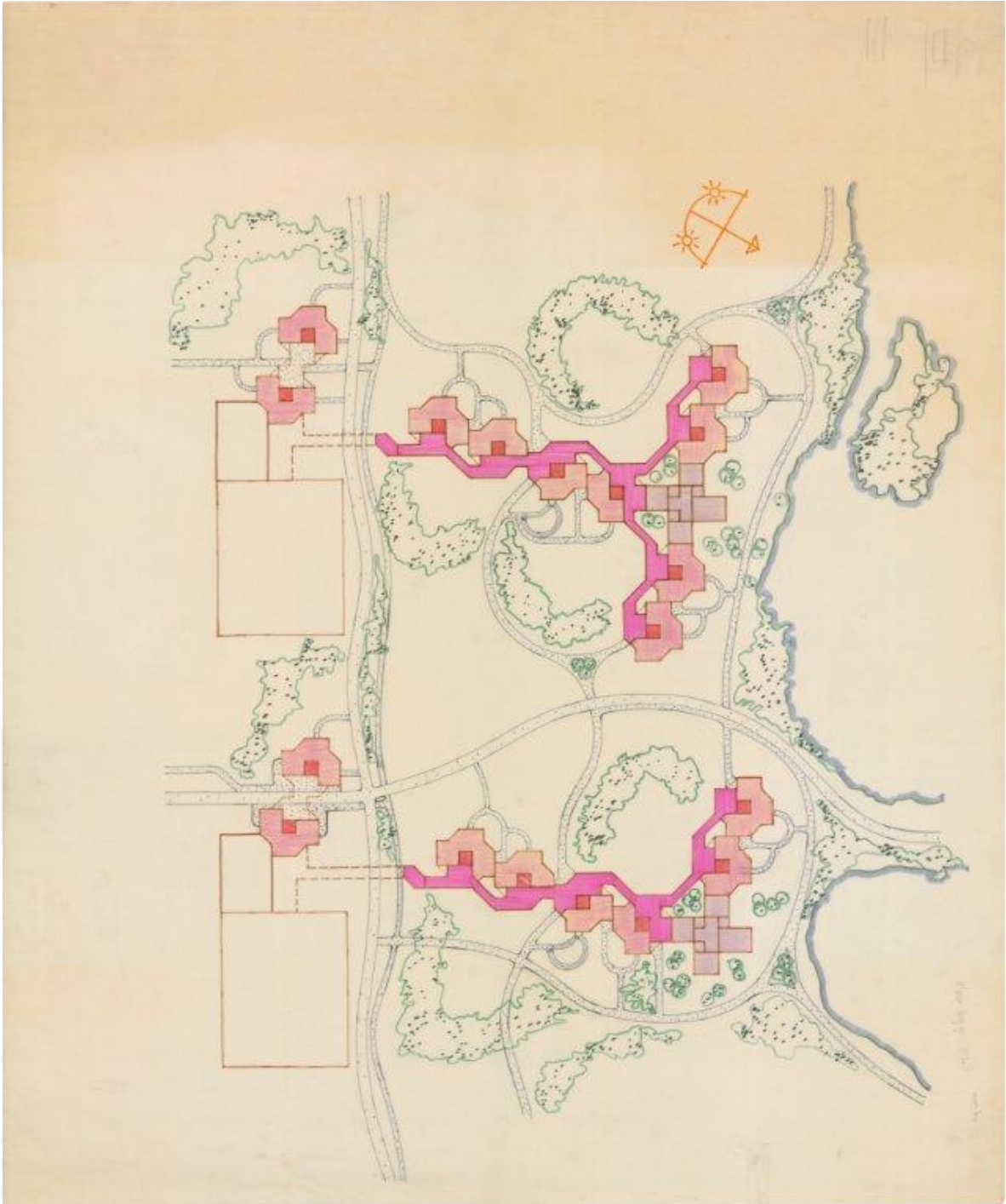
'Eerste paal voor 729 portiek-etagewoningen in de Bijlmer', *NRC Handelsblad*, 4 februari 1972

'Woningbouw te Amsterdam. Architect J. van Stigt te Amsterdam', in: *Architectuur uit Bouw 1977*, Rotterdam 1978, 58-62.

Archief van het Stadsdeel Zuidoost, toegangsnummer 30939, binnenkort in Stadsarchief Amsterdam.

<https://vvegoudenleeuw.wordpress.com/het-complex/>

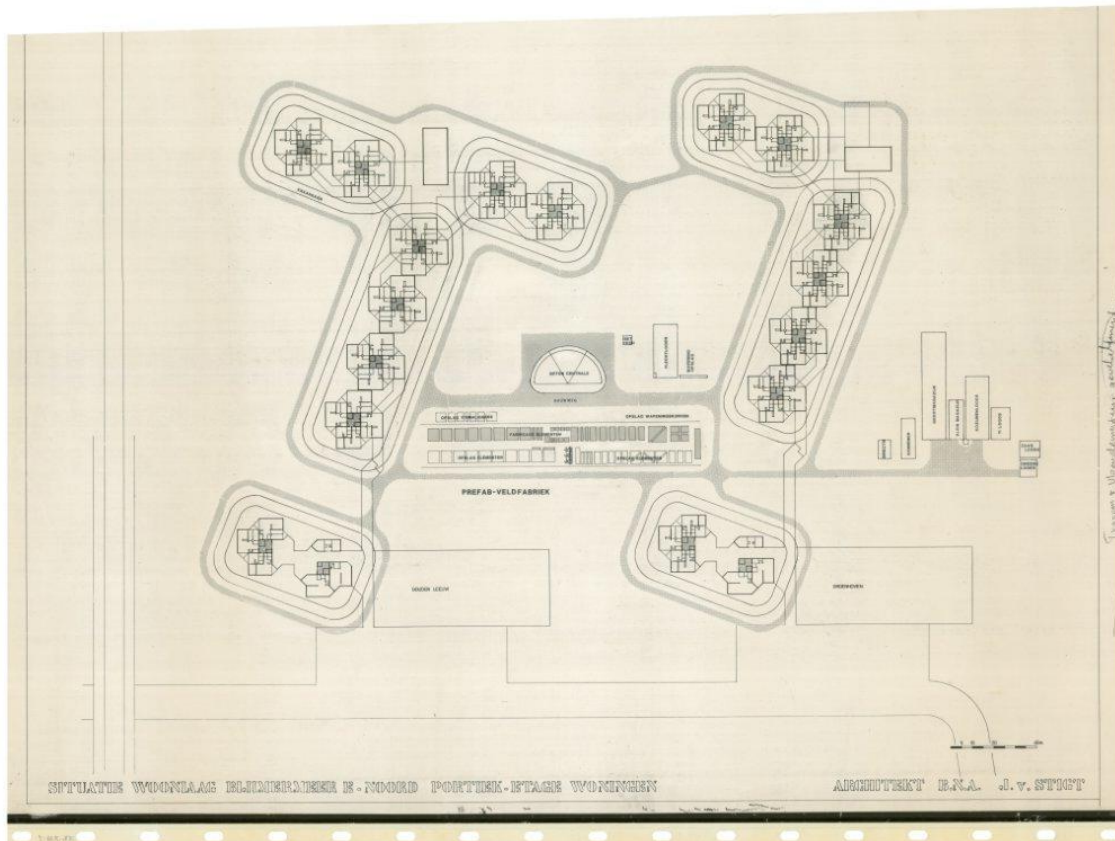
Beeldmateriaal



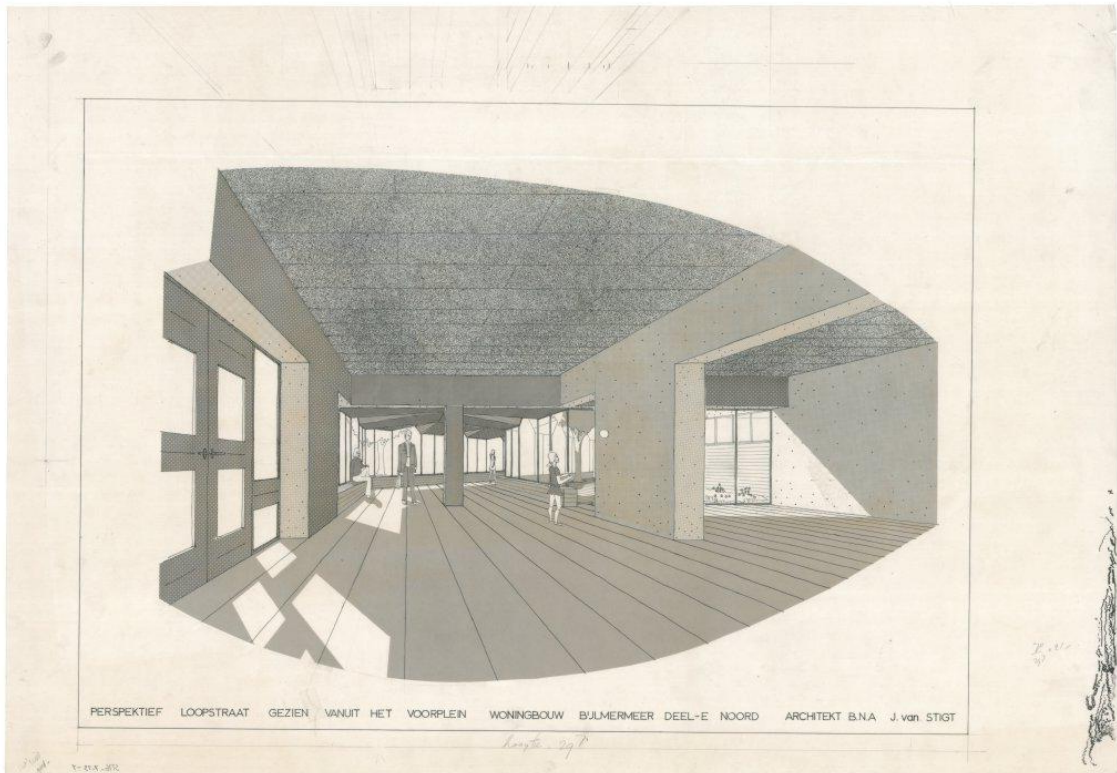
Joop van Stigt, Ontwerp voor de samenhang tussen de ontsluiting van de woontorens, molenwievormige gemeenschapsruimte en collectieve woonstraat en parkaanleg van Gouden Leeuw en Groenhoven. Plattegrond begane grond. z.d. (Collectie Erven Joop van Stigt).



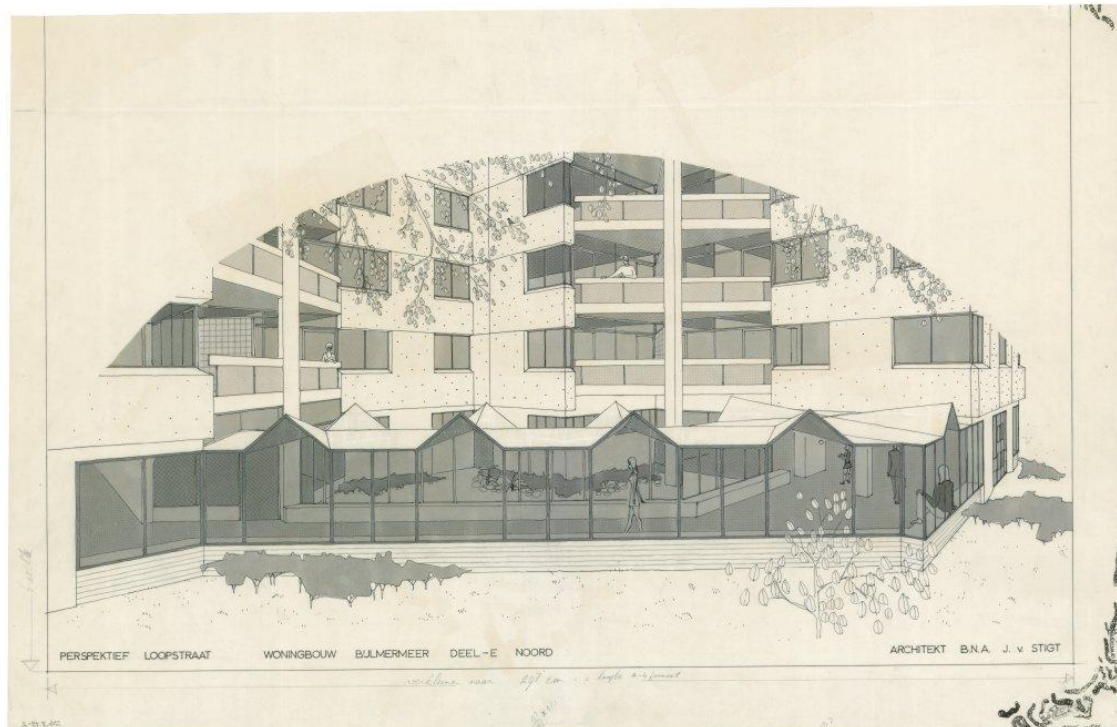
Presentatiemaquette van Gouden Leeuw en Groenhoven. Z.d. (Collectie erven Joop van Stigt).

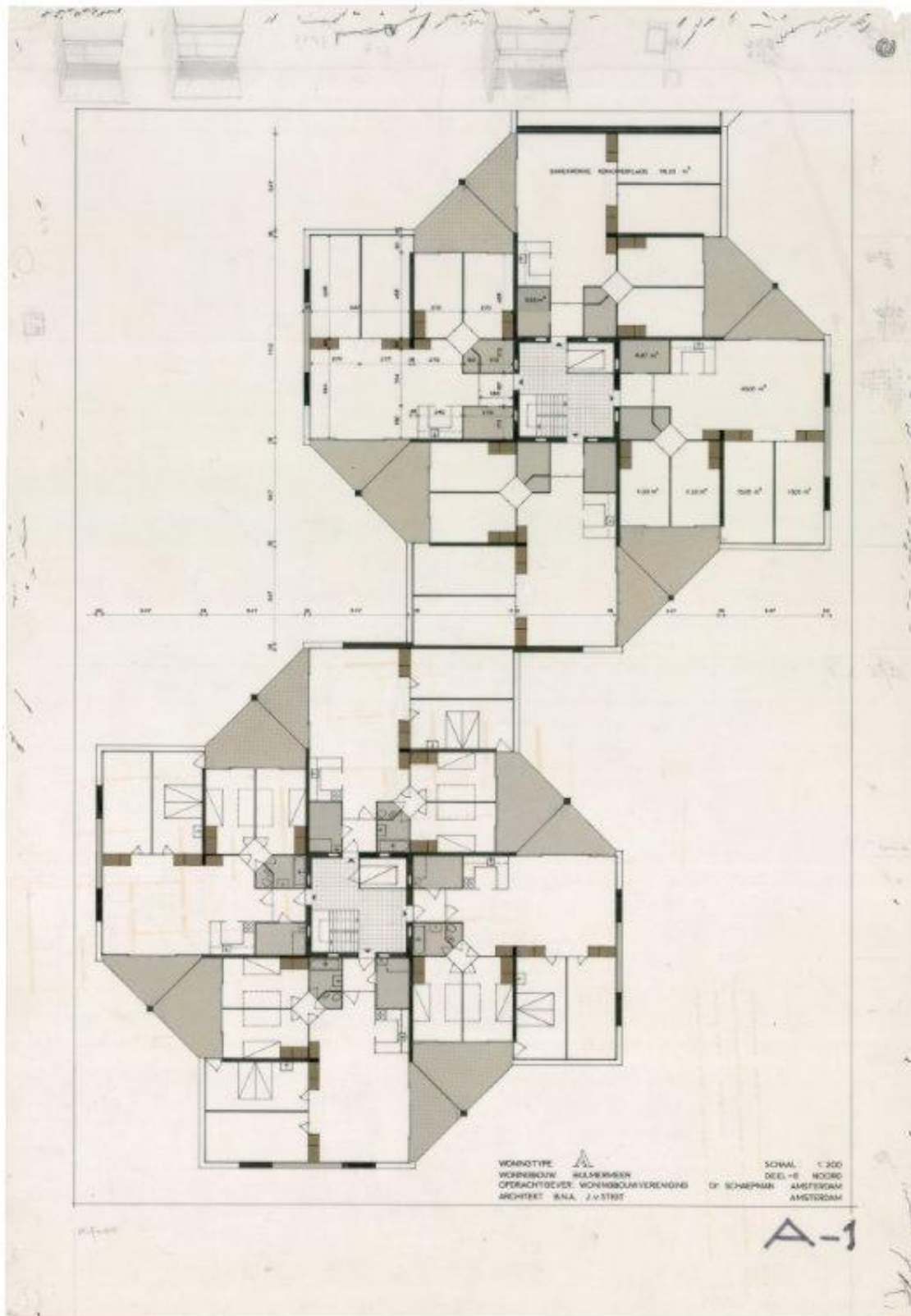


Joop van Stigt, Presentatieontwerp van Gouden Leeuw en Groenhoven (Erven Joop van Stigt).

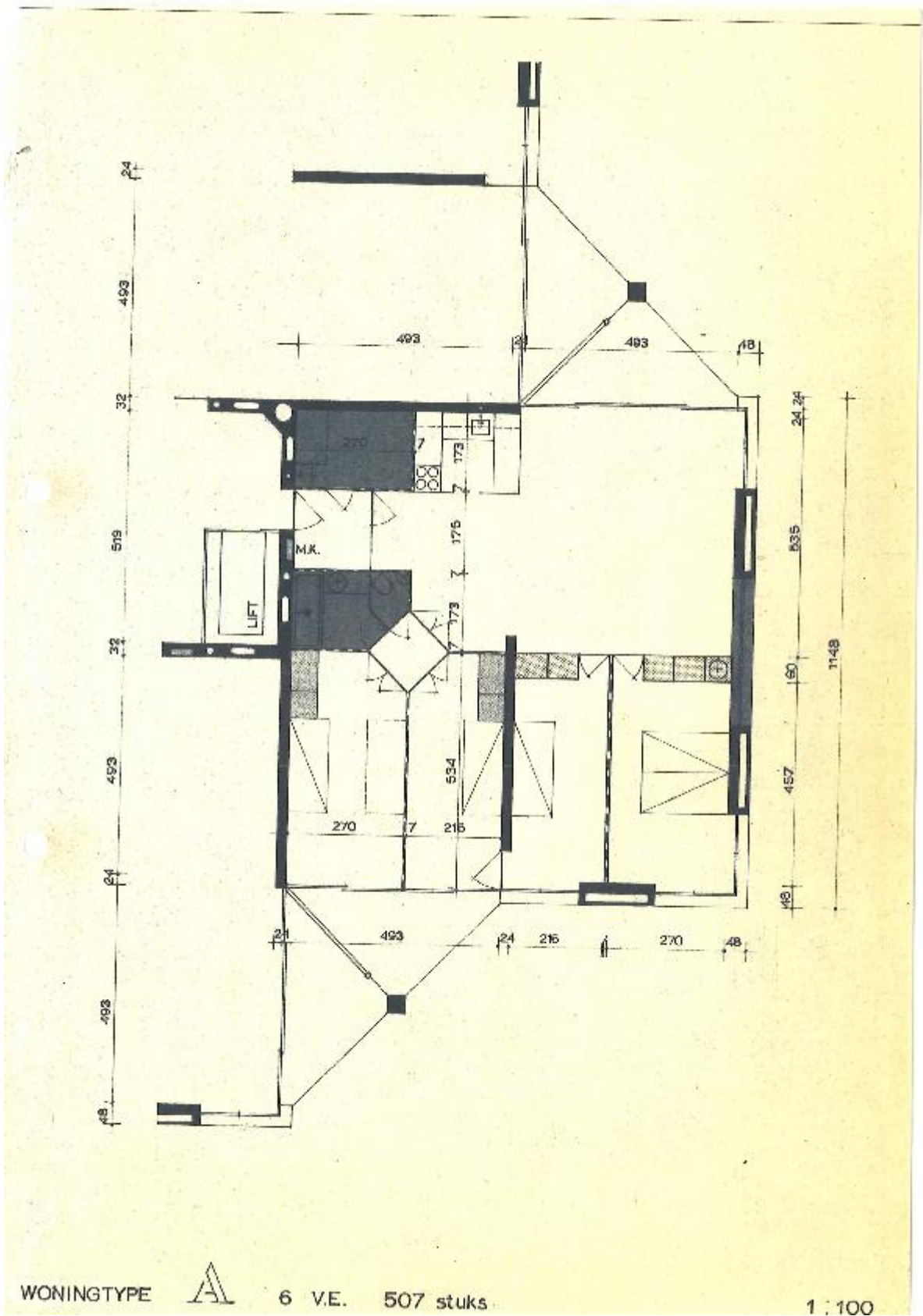


Joop van Stigt, Presentatietekeningen van interieur en exterieur van de collectieve woonstraat.
(Collectie Erven Joop van Stigt).





Joop van Stigt, Voorlopig ontwerp voor de woningen. In de definitieve uitvoering zijn de trap en woonkameroriëntatie gewijzigd. (Collectie Erven Joop van Stigt).



in overleg met Dienst Volkshuisvesting uitgewerkte plattegrond



Gouden Leeuw en Groenhoven vanuit de lucht tijdens de bouw, 28 mei 1974 (Collectie Archief van de Dienst Ruimtelijke Ordening).



Groenhoven tijdens de bouw; de ter plaatse gestorte betonconstructie. Links op de achtergrond flat Gouden Leeuw. (Stadsarchief Amsterdam, Collectie Archief van de Gemeentelijke Dienst Volkshuisvesting).



Een van de torens van Gouden Leeuw nadert voltooiing.

Bepantingsplan van ongeveer de helft van Gouden Leeuw, rondom het Ganzenhoefpad, vanaf de parkeergarage en torens aan de Bijlmerdreef tot en met toren 5. (Publieke Werken, 1973-75. Archief Stadsdeel Zuidoost).



Artikel in *De Telegraaf* over Gouden Leeuw en Groenhoven met ook een foto van de 'kinderspeelplastic' in het binnentuintje bij toren 3 en 4 van Gouden Leeuw.



Complex Gouden Leeuw oostgevels van toren 3 en 4 en verder, gezien vanuit het zuiden, met collectieve woonstraat op de begane grond. Zichtbaar is ook de 'kinderspeelplastic' in het binnentuintje. Foto (en foto's op volgende pagina's) : Inger Groeneveld, Monumenten en Archeologie 2017.



Gouden Leeuw gezien vanuit het park: loopbrug over het Ganzenhoefpad naar de parkeergarage (uiterst links) en de hoogste woontorens aan de Bijlmerdreef.



Gouden Leeuw oostgevel, hellingbaan voor keldertoegang.



Gouden Leeuw daklandschap, ziende naar het zuiden.



Gouden Leeuw gemeenschapsruimte gezien vanuit het noorden.



Gouden Leeuw, typerende toegangsdeur naar woontoren 7 aan de collectieve woonstraat.



Toren 7, portiek en trap.



Toren 8, eerste verdieping, trappenhuis

N.B. Oorspronkelijk afgezien van de witte verflaag op muren en plafond



Toren 8 , eerste verdieping , portiek.

N.B. tot op de deurbellen en vuilstortkoker aan toe in oorspronkelijke staat en afwerking.(afgezien van een welkomstbordje van een bewoner).